

JEUGDLOKALEN DJEMBA

03.07.21

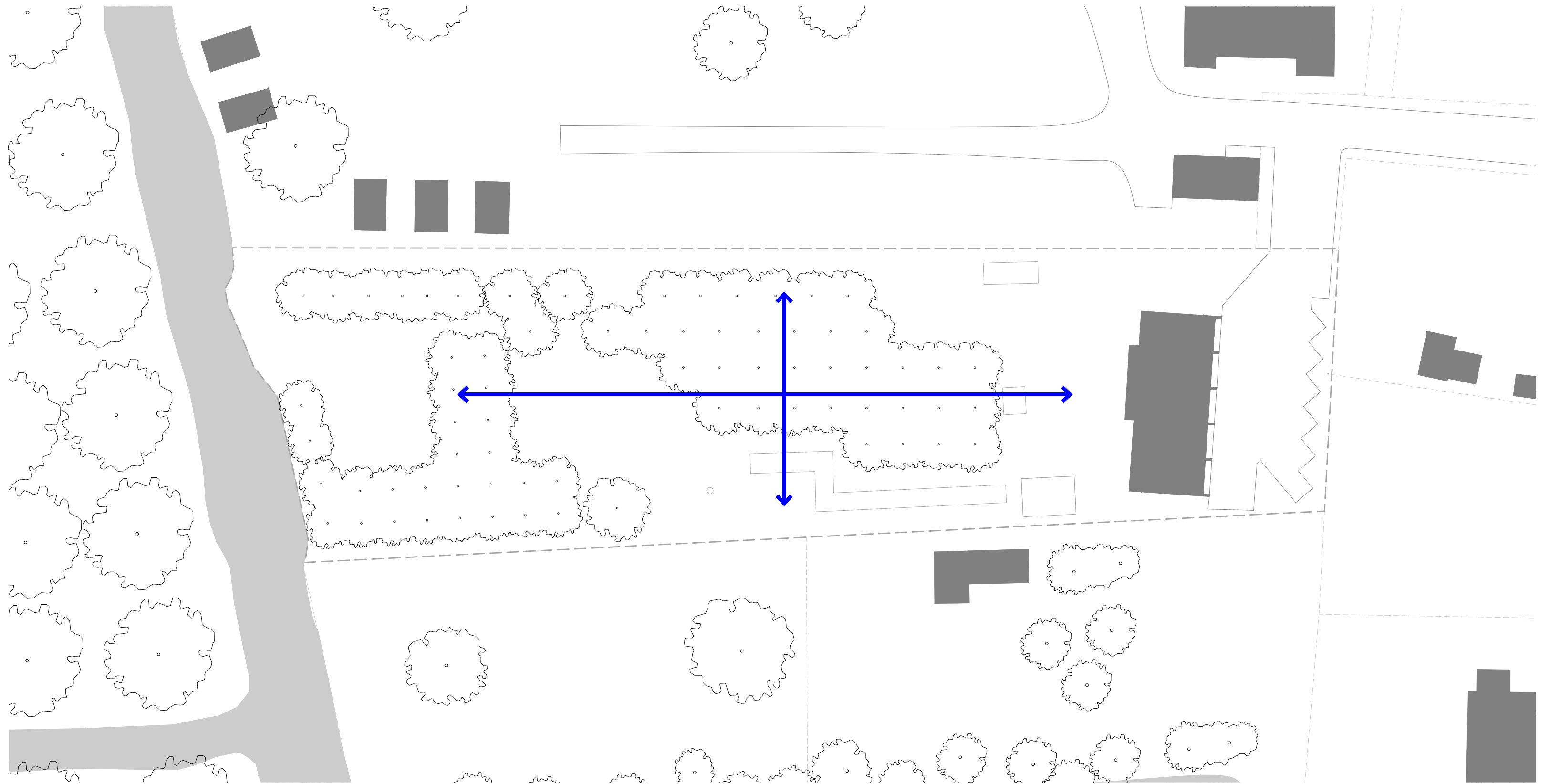
LEAGUE
ZOOM
ABSCIS

Inhoud

1. Ambities
2. Inplanting
3. Een gebouw voor Djemba
4. Scenario's

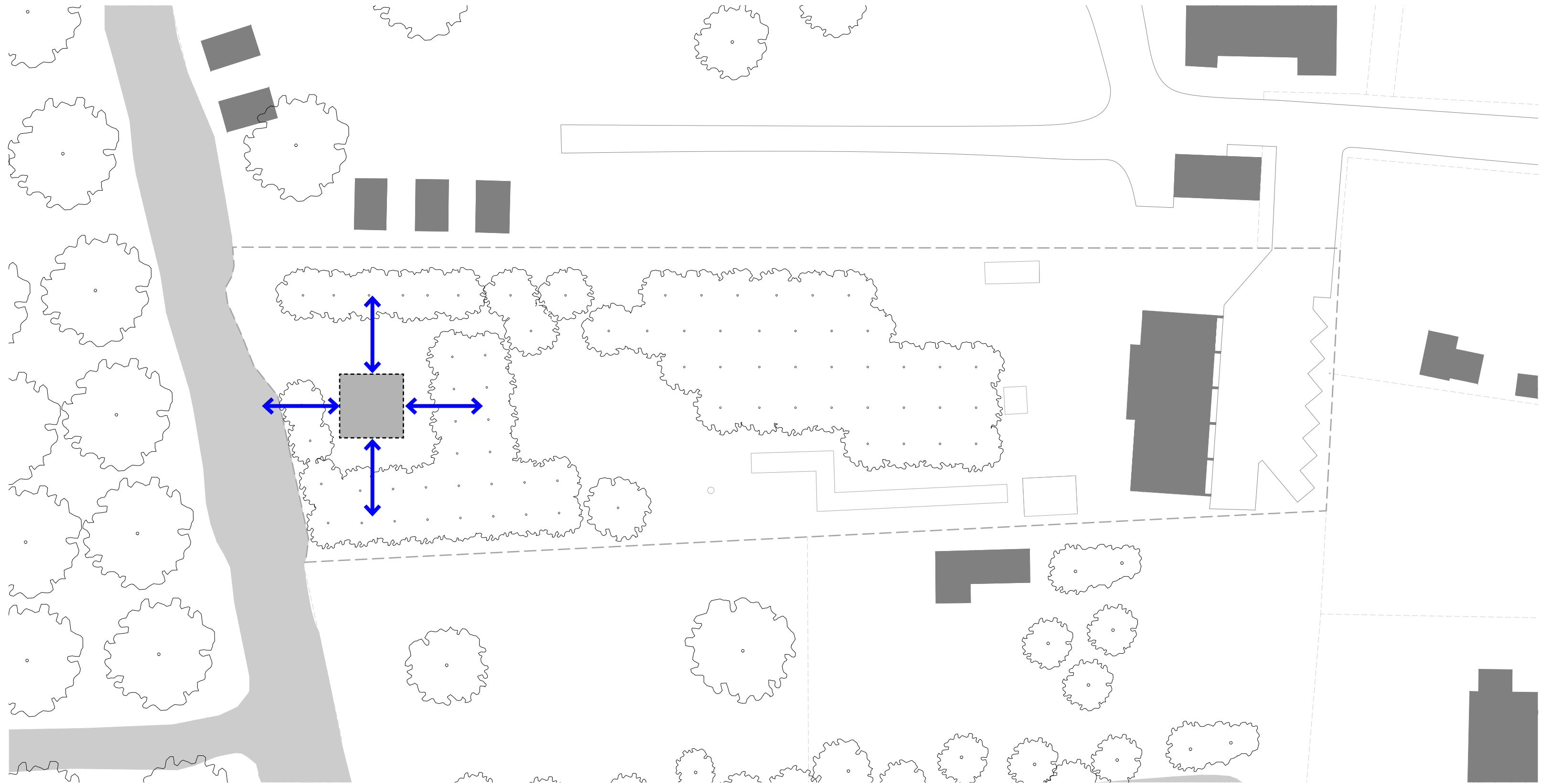
1. Ambities

1. Ambities



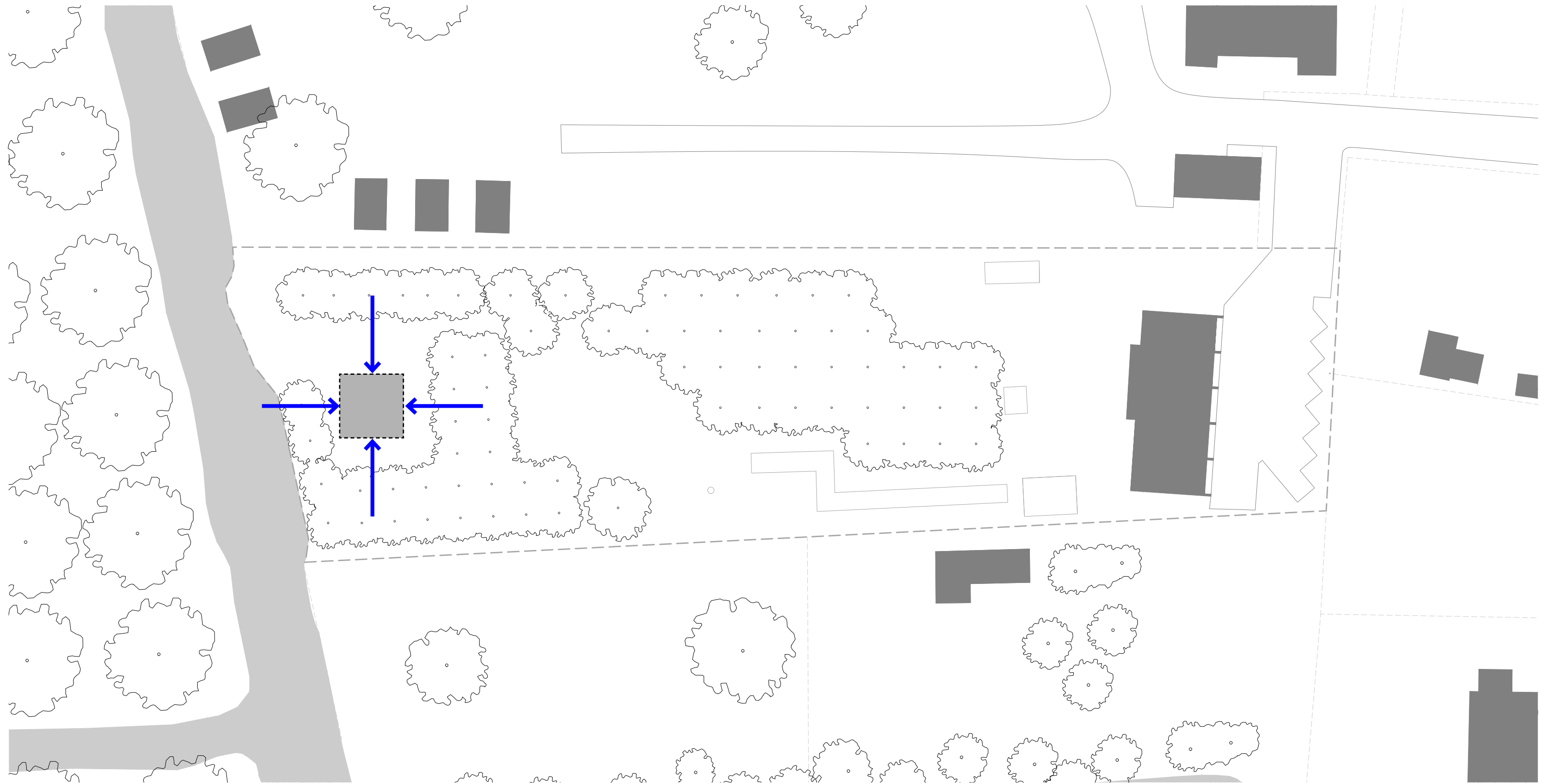
De tuin wordt gemaximaliseerd en gevrijwaard

1. Ambities



Het volume maakt een sterke relatie tussen binnen en buiten mogelijk in verschillende richtingen.

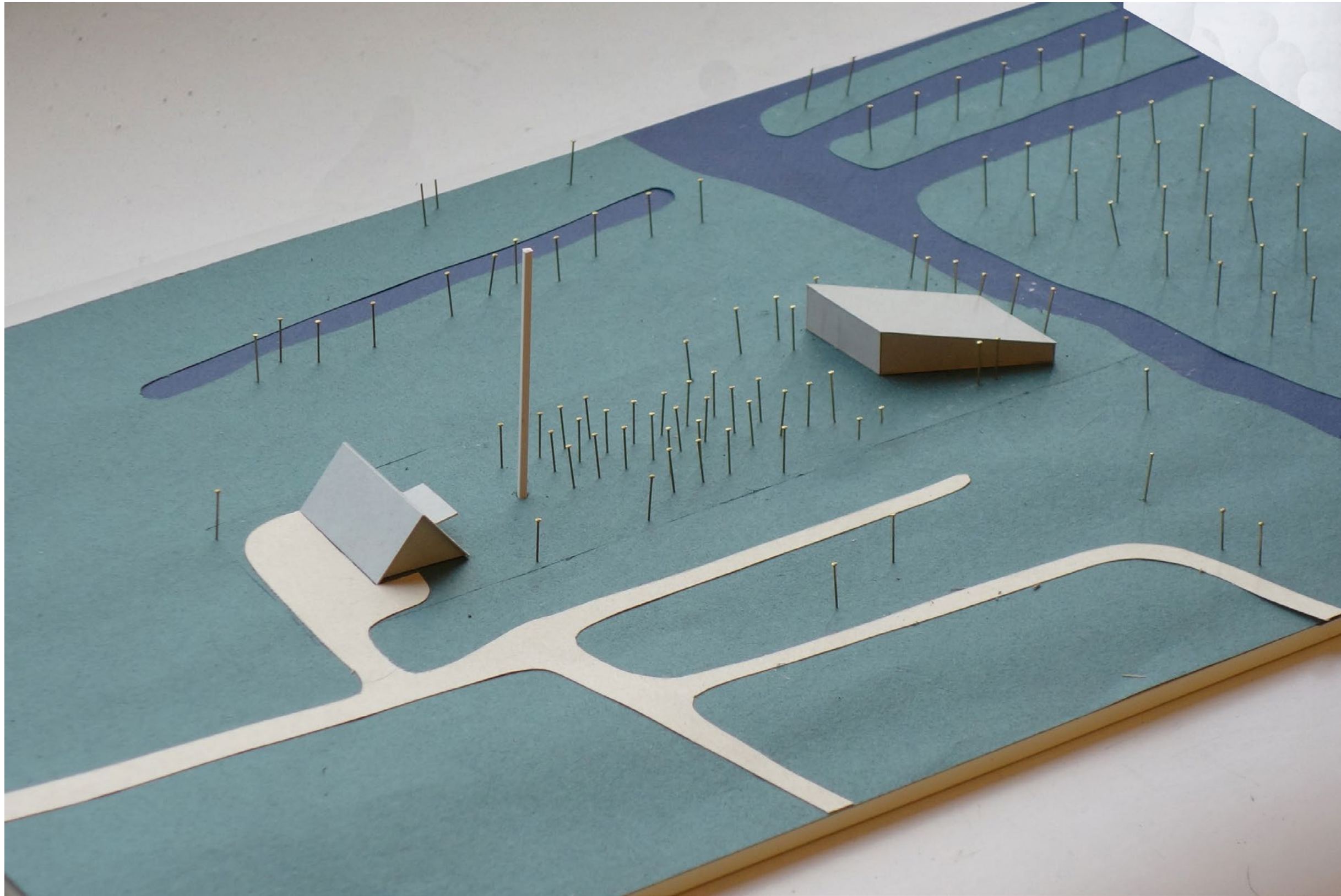
1. Ambities



Een zo compact mogelijk gebouw, in functie van duurzaamheid en budget

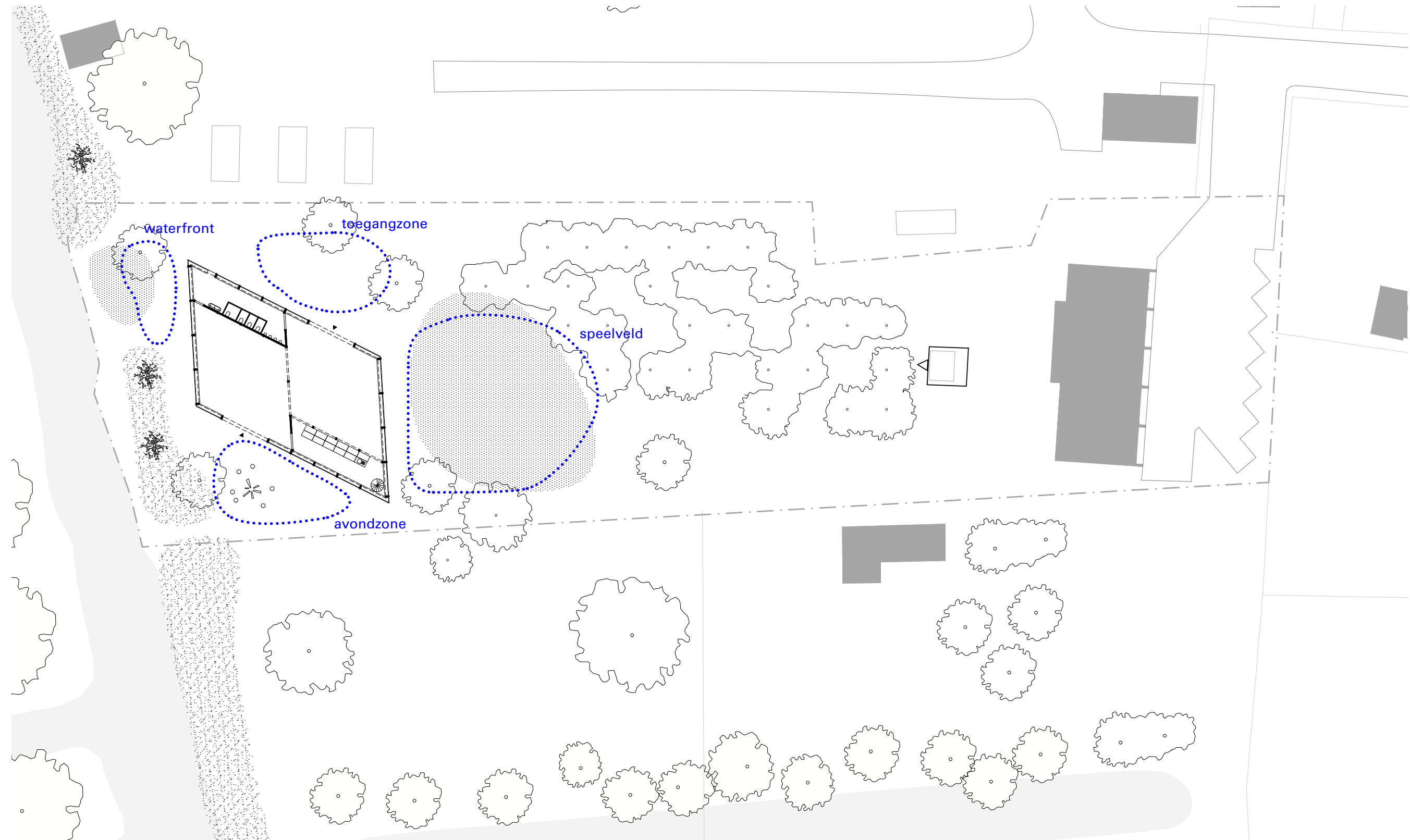
2. Inplanting

2. Inplanting



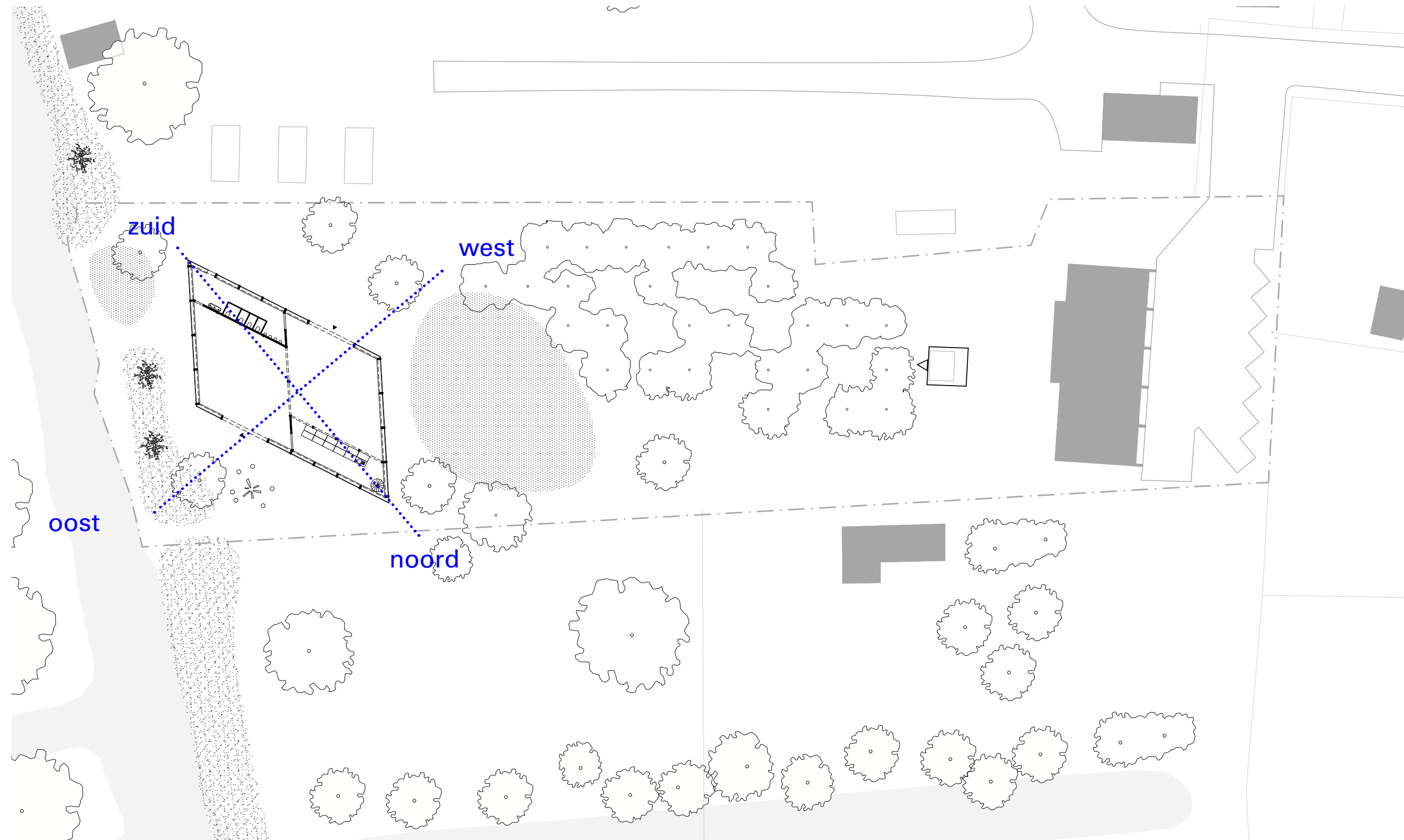
Een eenvoudig volume in het landschap

2. Inplanting



De specifieke vorm creëert verschillende buitenruimtes met elk een eigen karakter

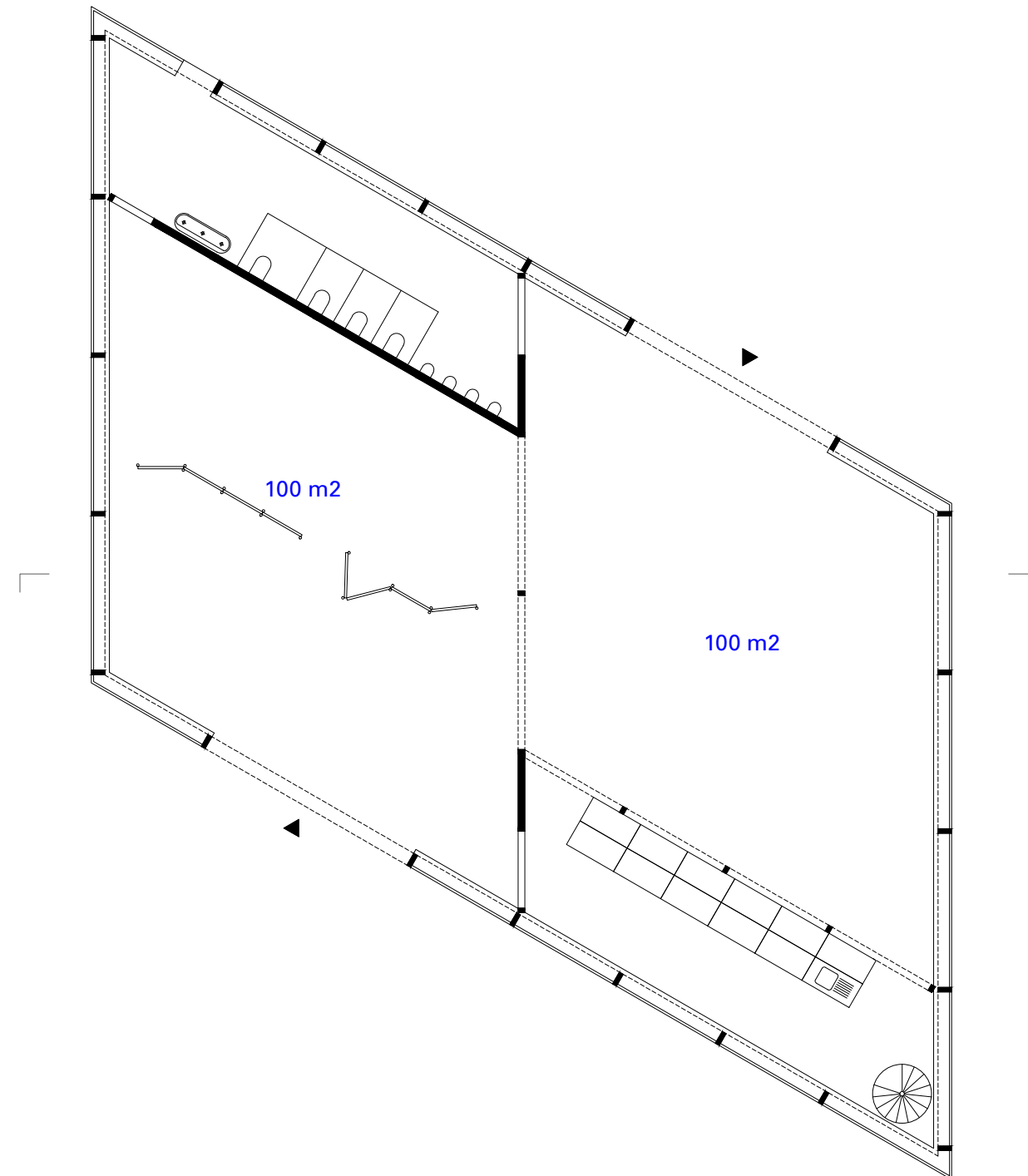
2. Inplanting



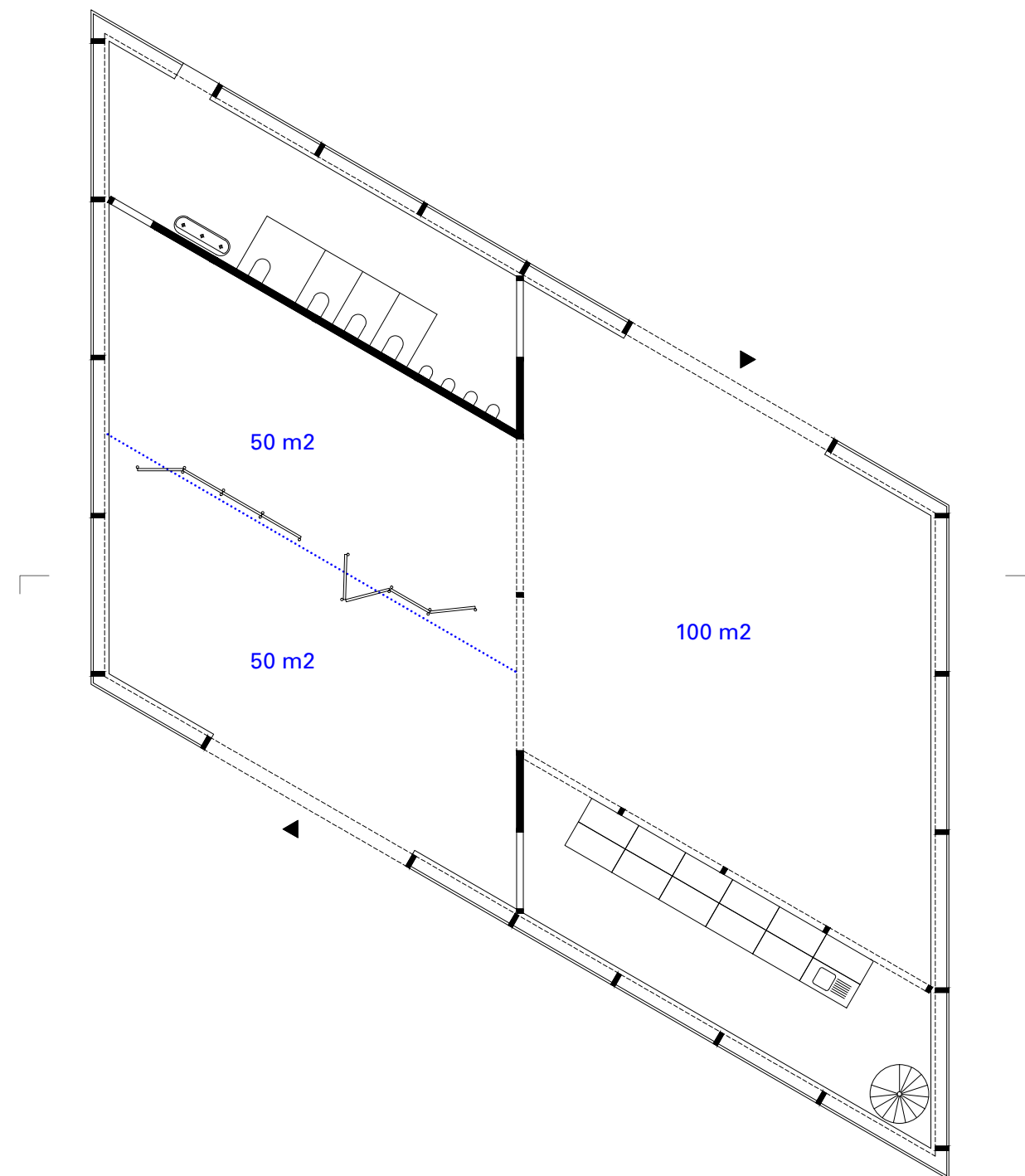
Het volume zinspeelt op de oriëntatie: met een zuid-west gevel voor de toegang, en een optimale oriëntatie voor zonnepanelen.

3. Een gebouw voor Djemba

3. Een gebouw voor Djemba

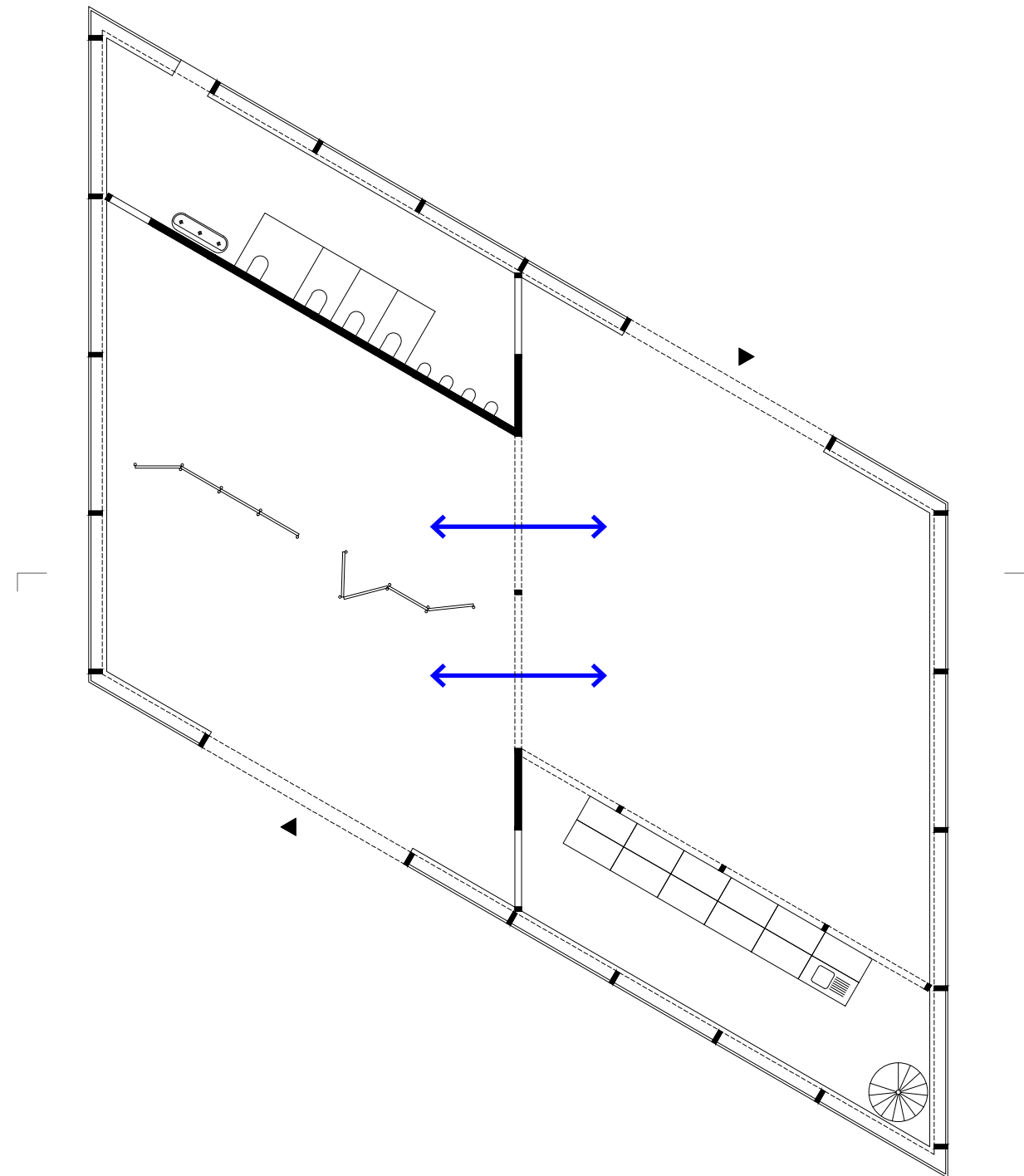


Twee zalen van elk 100 m² maken een flexibiliteit in gebruik mogelijk. Zo kan het gebouw op vrijdag en zaterdag de twee groepen ontvangen.



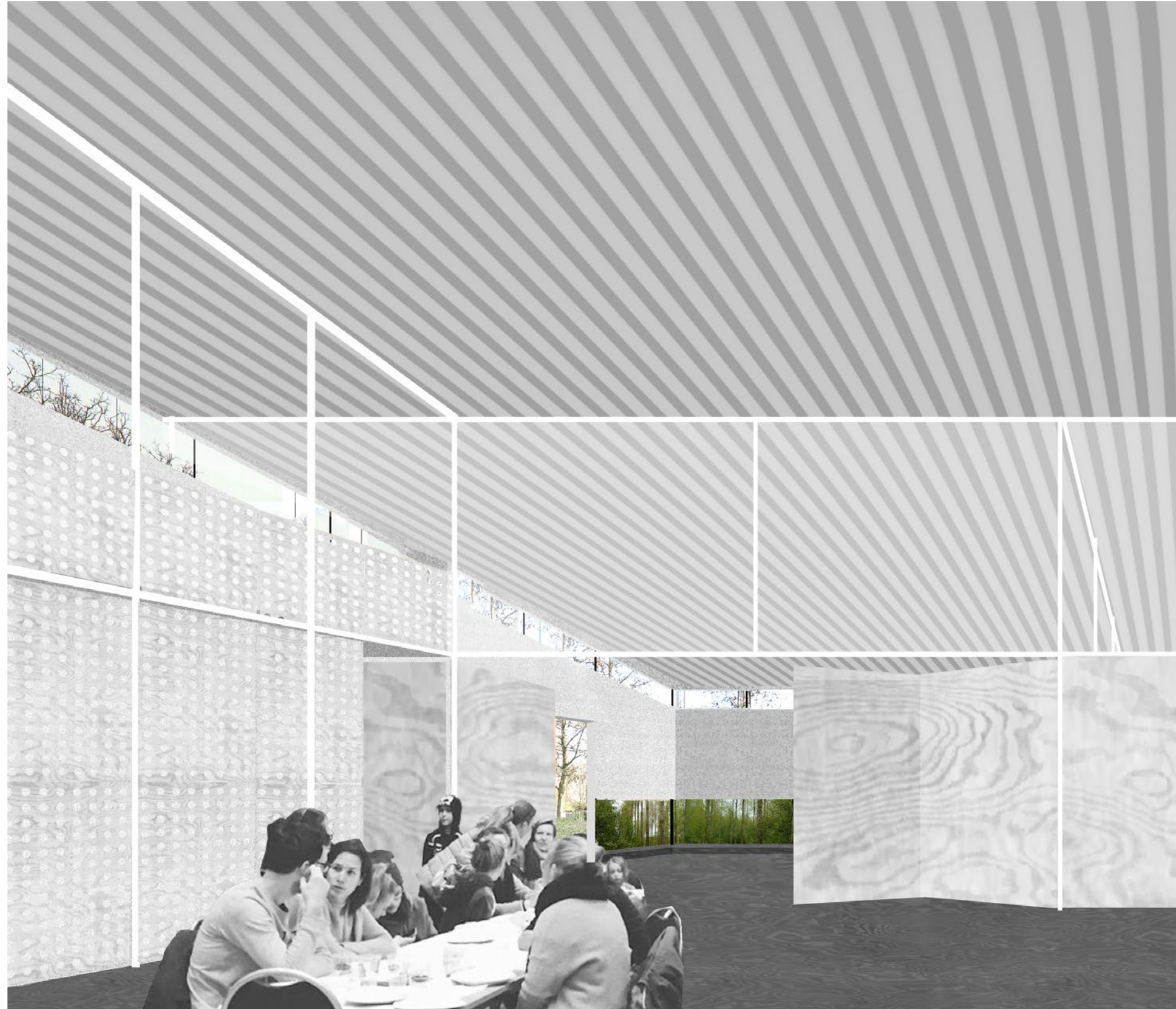
Een zachte onderverdeling met industriële paravents maakt een verdere opdeling van de ruimtes mogelijk.

3. Een gebouw voor Djemba



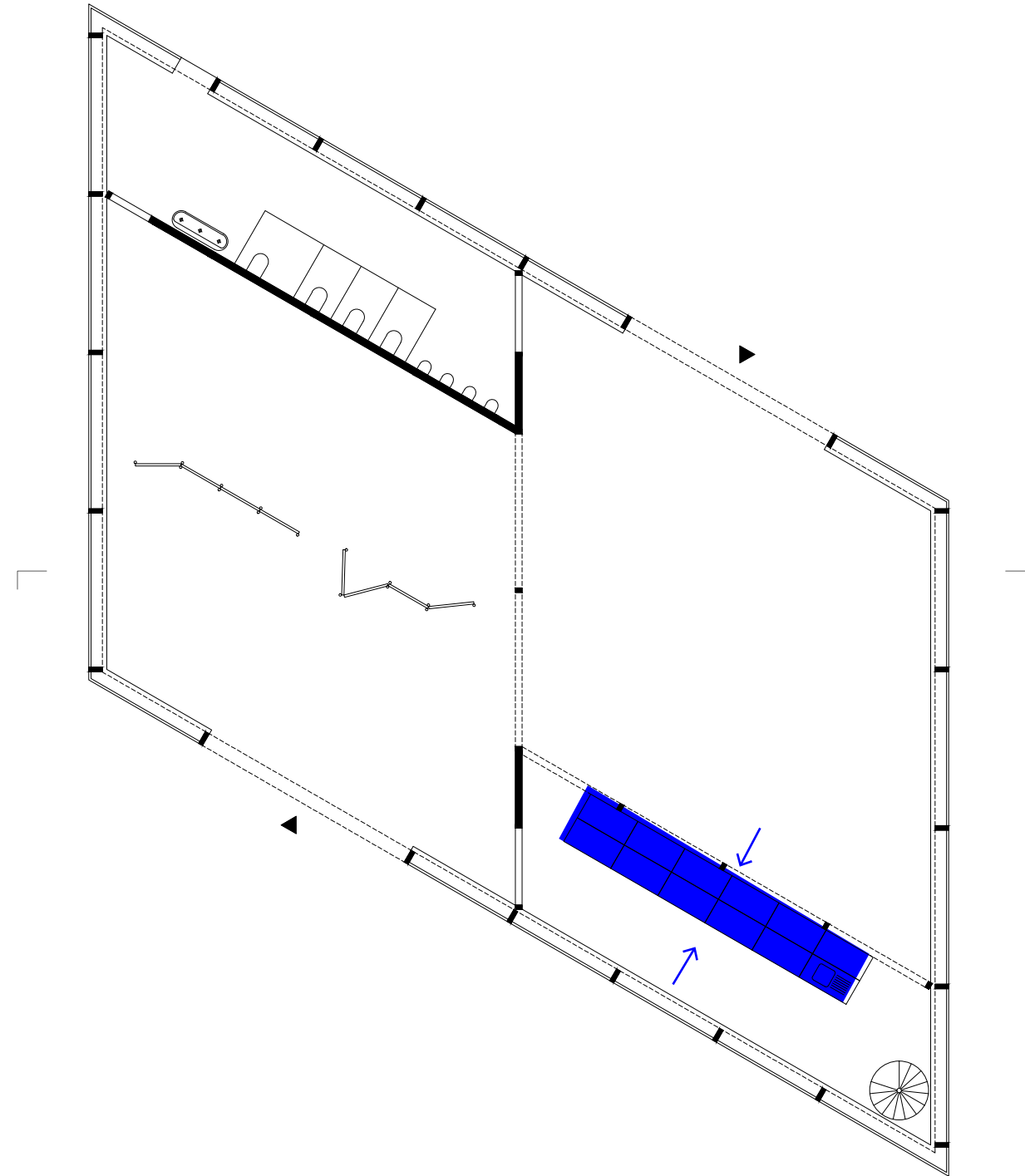
Een centrale poort maakt het mogelijk om de twee zalen apart of samen te gebruiken

3. Een gebouw voor Djemba



Zo wordt een doorzicht mogelijk in het gehele gebouw.

3. Een gebouw voor Djemba



De opslag wordt voorzien door een dubbel industrieel rek: een zijde langs de zaal voor frequent gebruik, een zijde langs de achterzijde voor grote objecten en duur materiaal.

3. Een gebouw voor Djemba



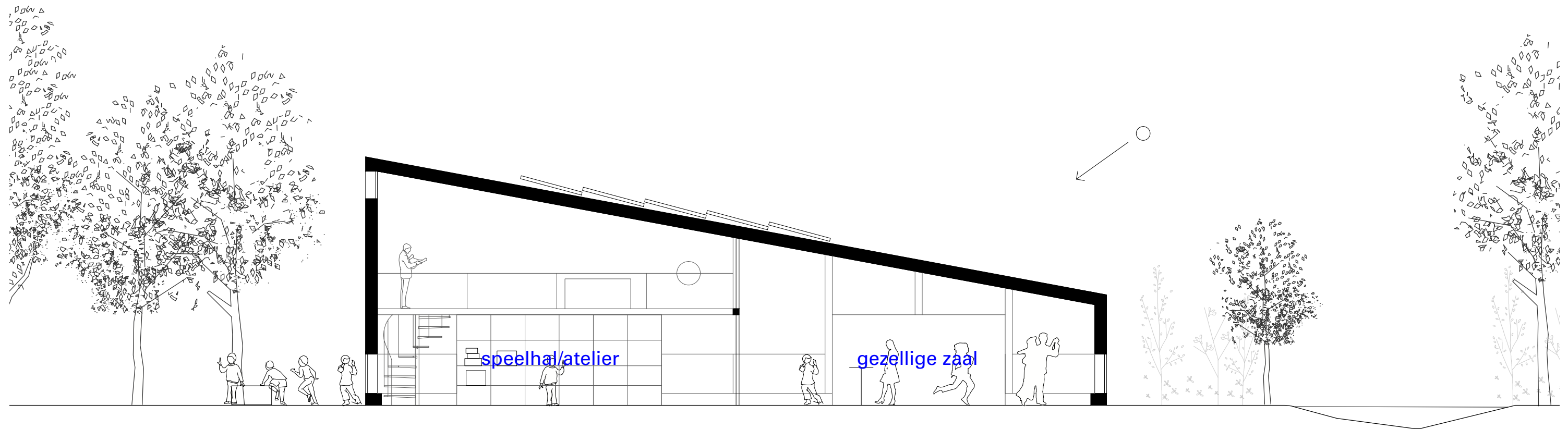
De rekken worden ingezet als functioneel en architecturaal element.

3. Een gebouw voor Djemba



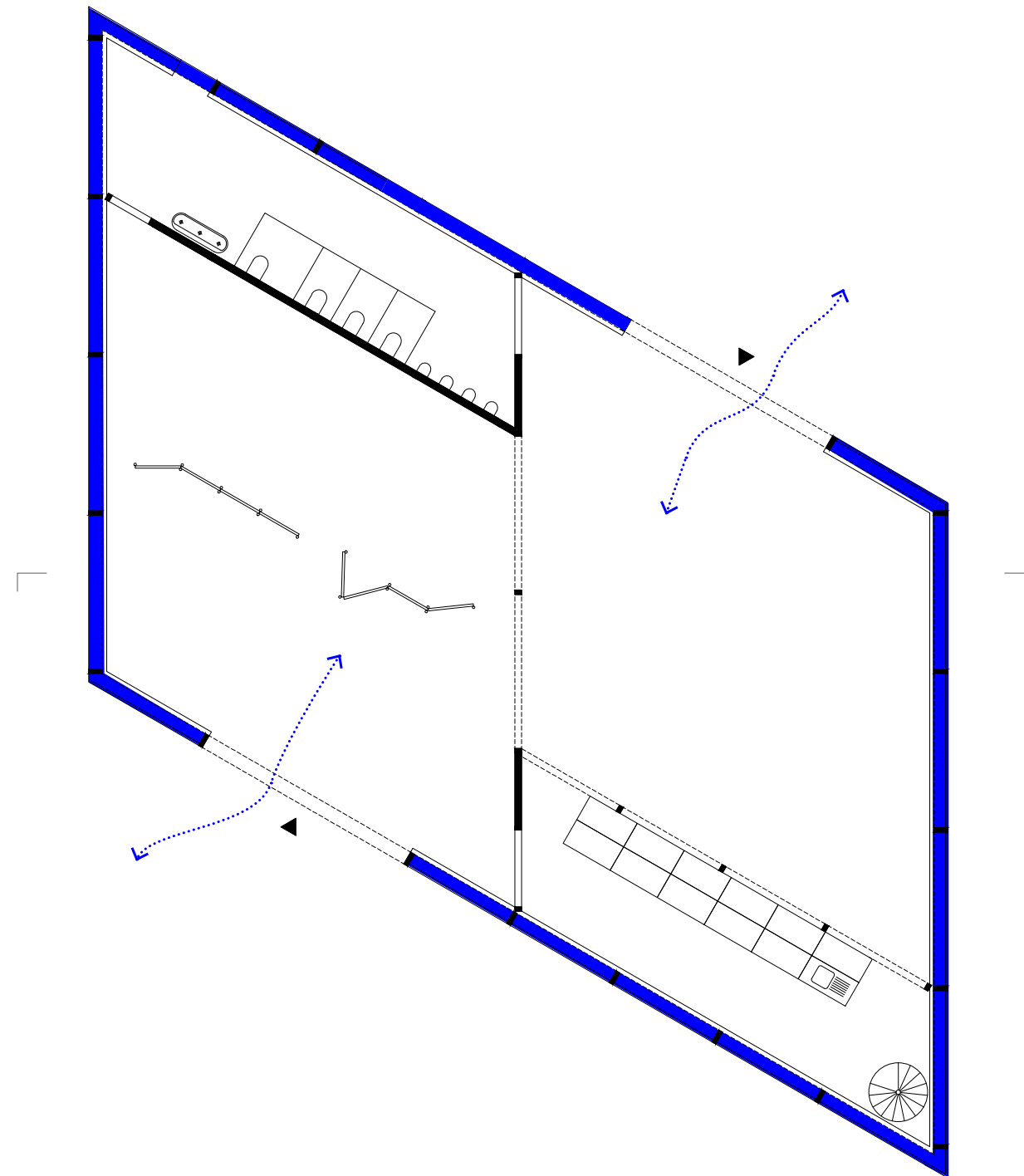
Ze zijn gemakkelijk afsluitbaar om de toegang tot materiaal te regelen.

3. Een gebouw voor Djemba



De vorm van het dak en de scheiding zorgen voor twee specifieke zalen met elk een eigen karakter

3. Een gebouw voor Djemba

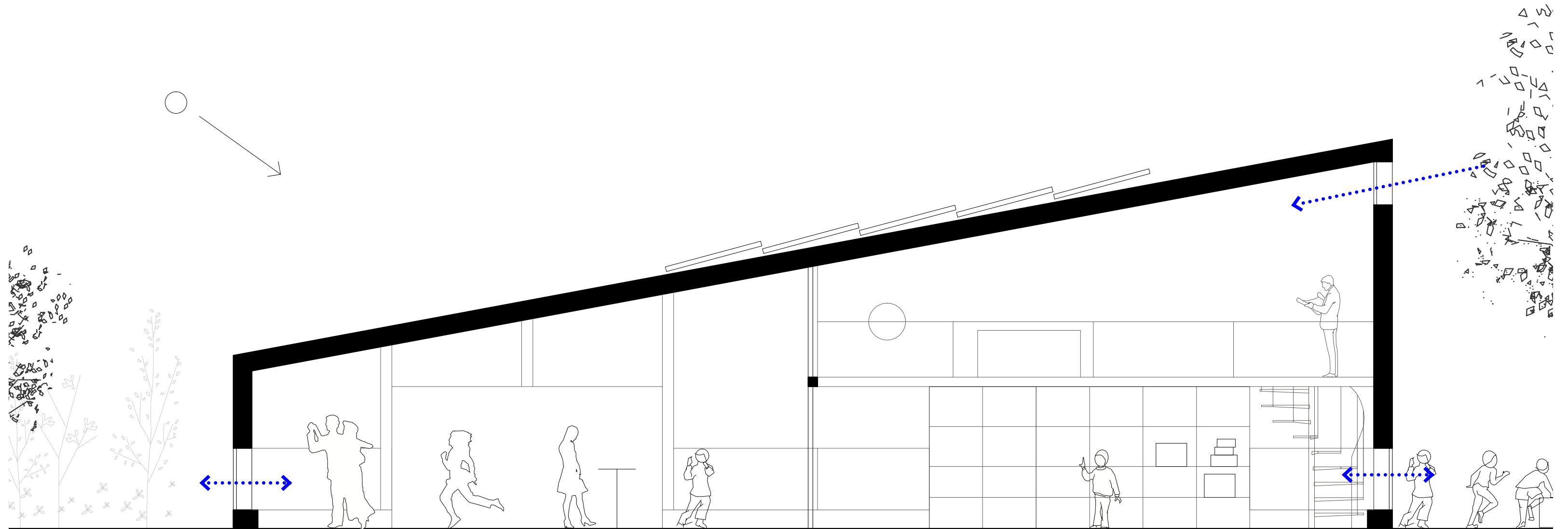


Twee Industriële poorten maken van het gebouw een overdekte buitenruimte in de zomer.

3. Een gebouw voor Djemba

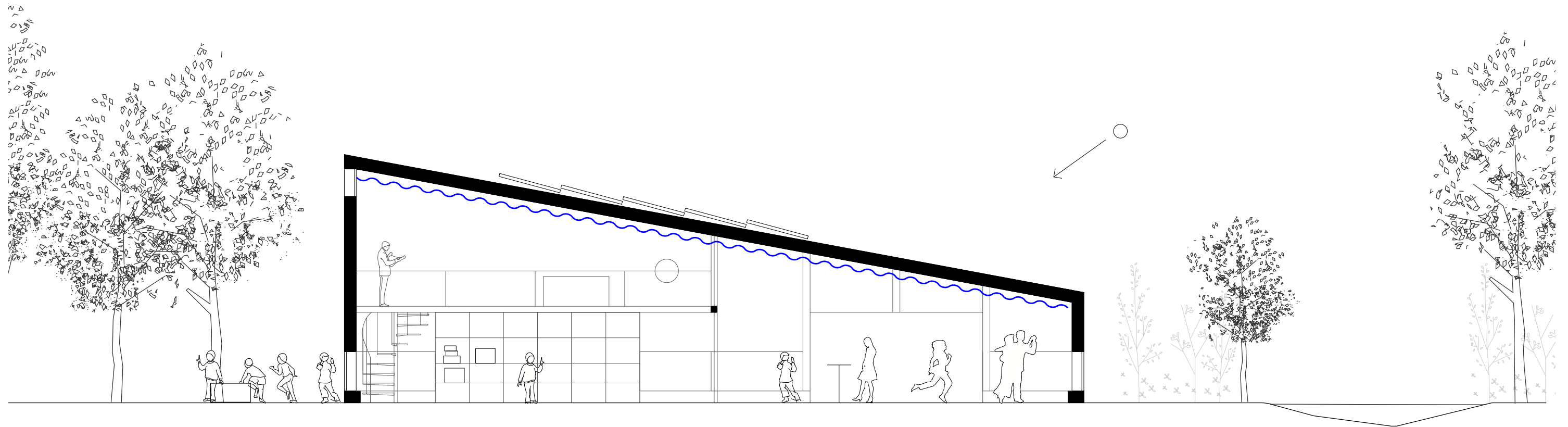


3. Een gebouw voor Djemba



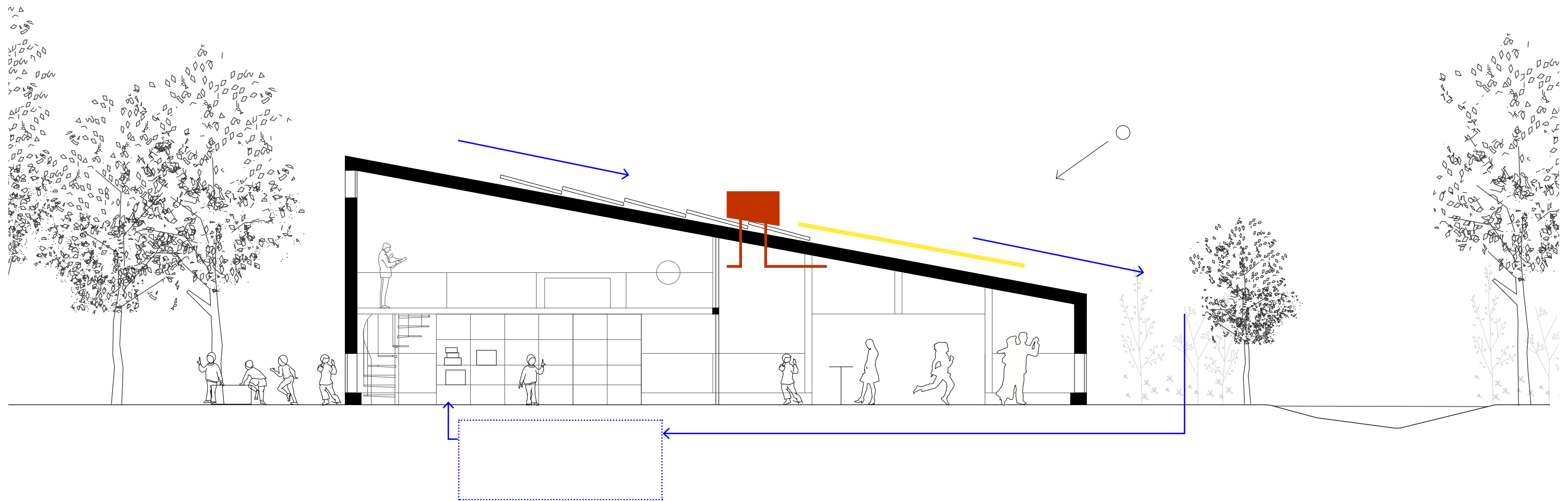
Zichten worden voorzien op maat van het kind, noorderlicht valt binnen op het hoogste punt van het gebouw

3. Een gebouw voor Djemba



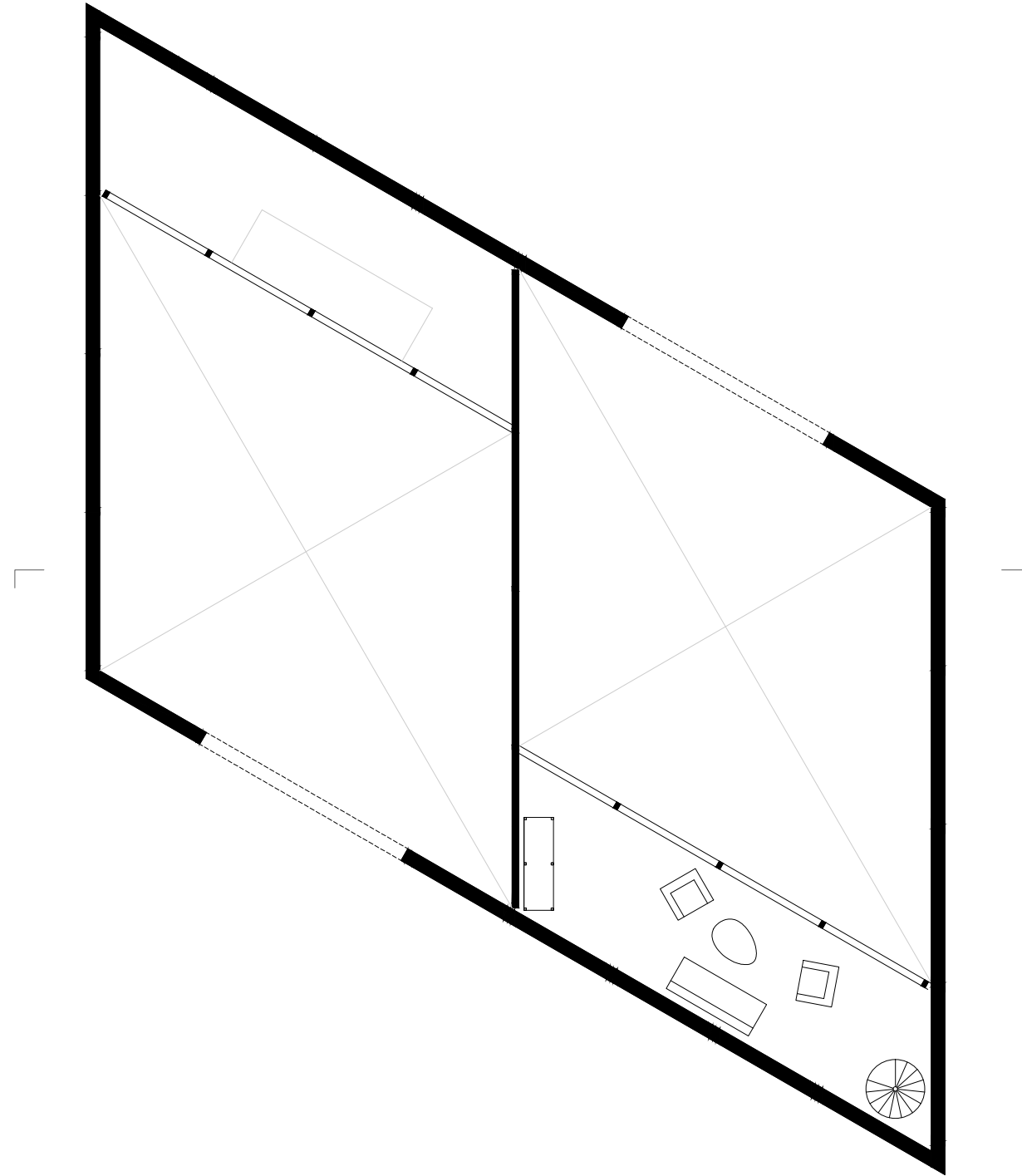
Een akoestisch performant plafond maakt gelijktijdige activiteiten mogelijk.

3. Een gebouw voor Djemba



Het dak werkt als een technische ondersteuning van het gebouw voor water, energie en verwarming.

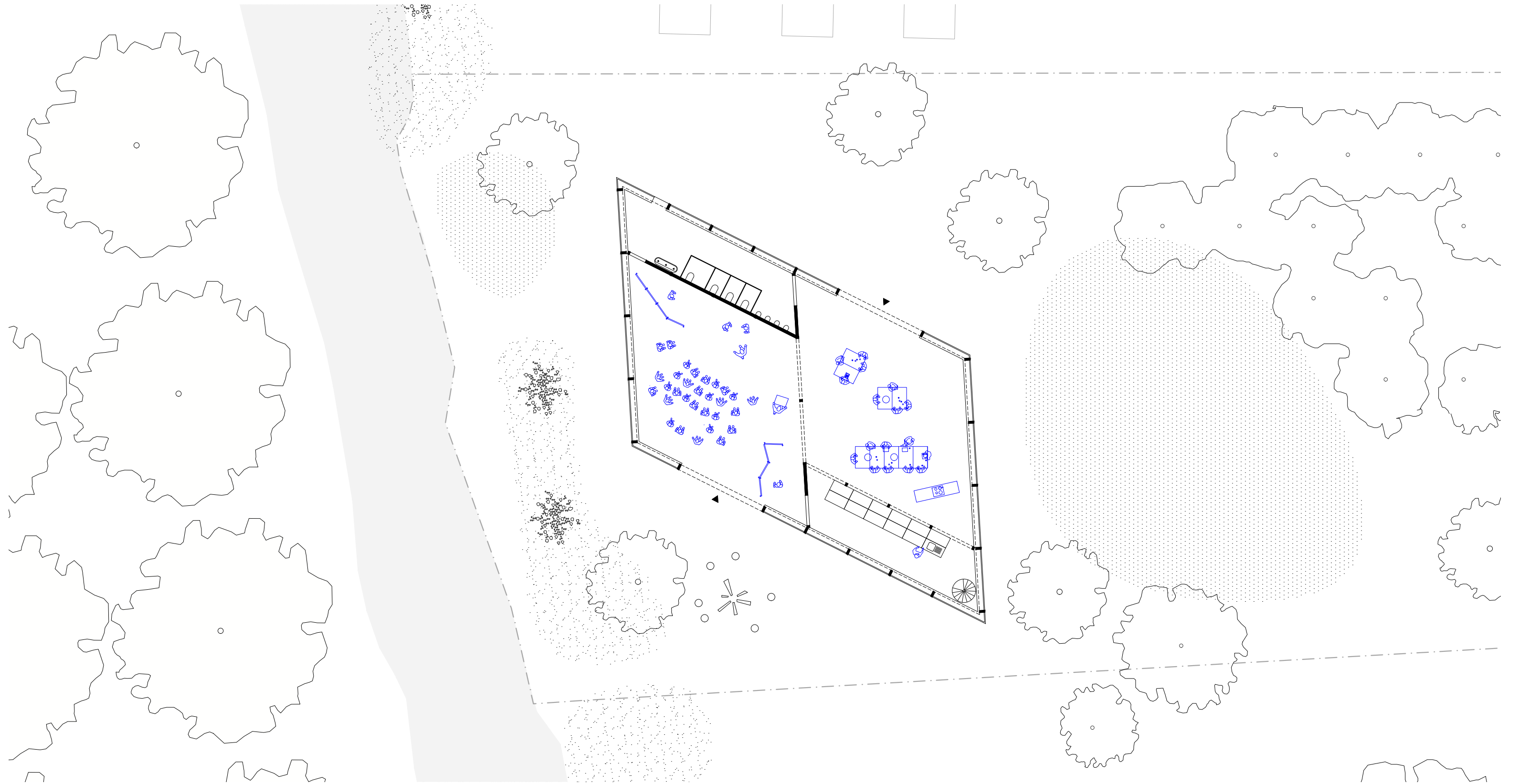
3. Een gebouw voor Djemba



Het dak maakt het mogelijk om een kleine mezzanine te voorzien voor de leiding.

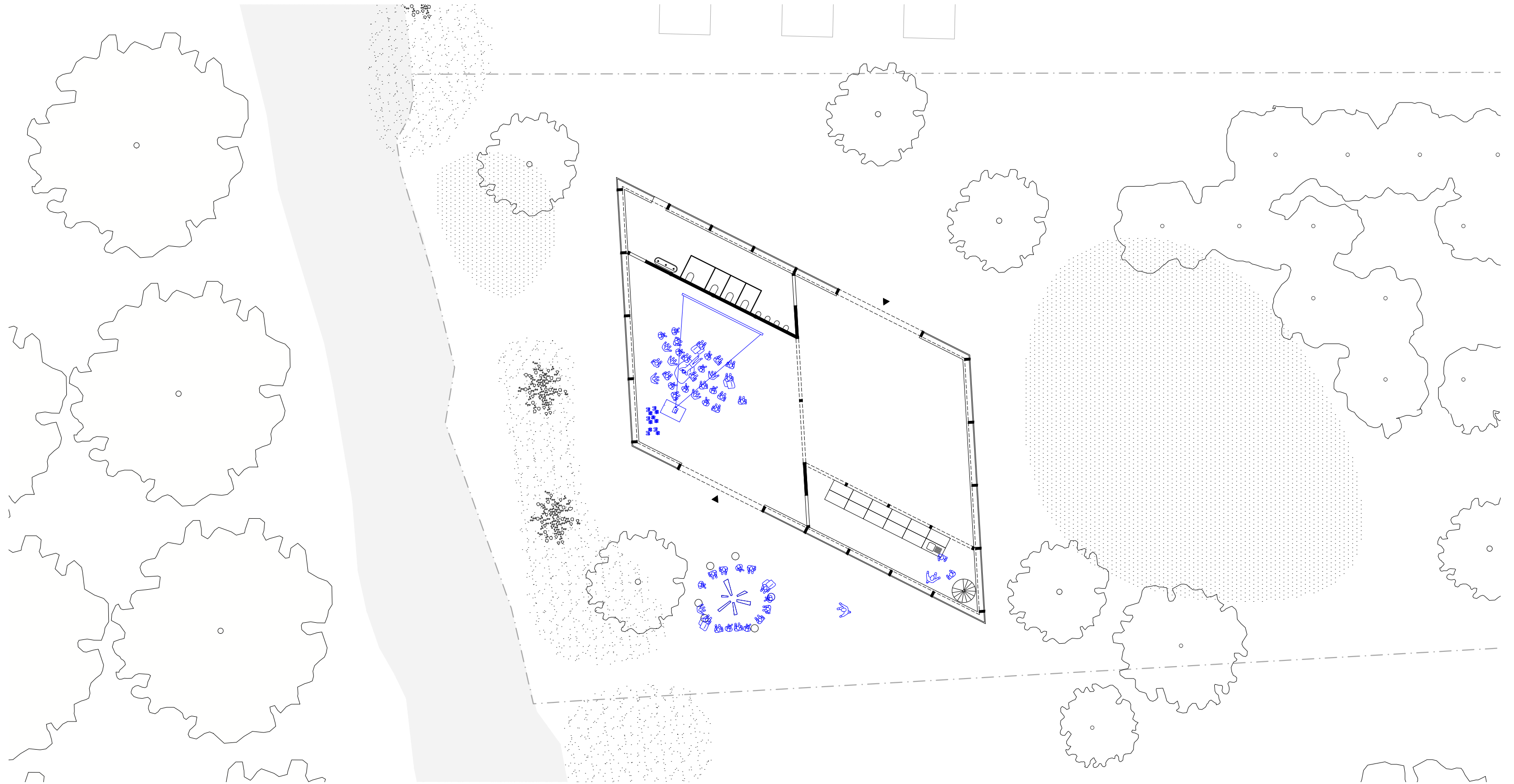
4. Scenario's

4. Scenario's



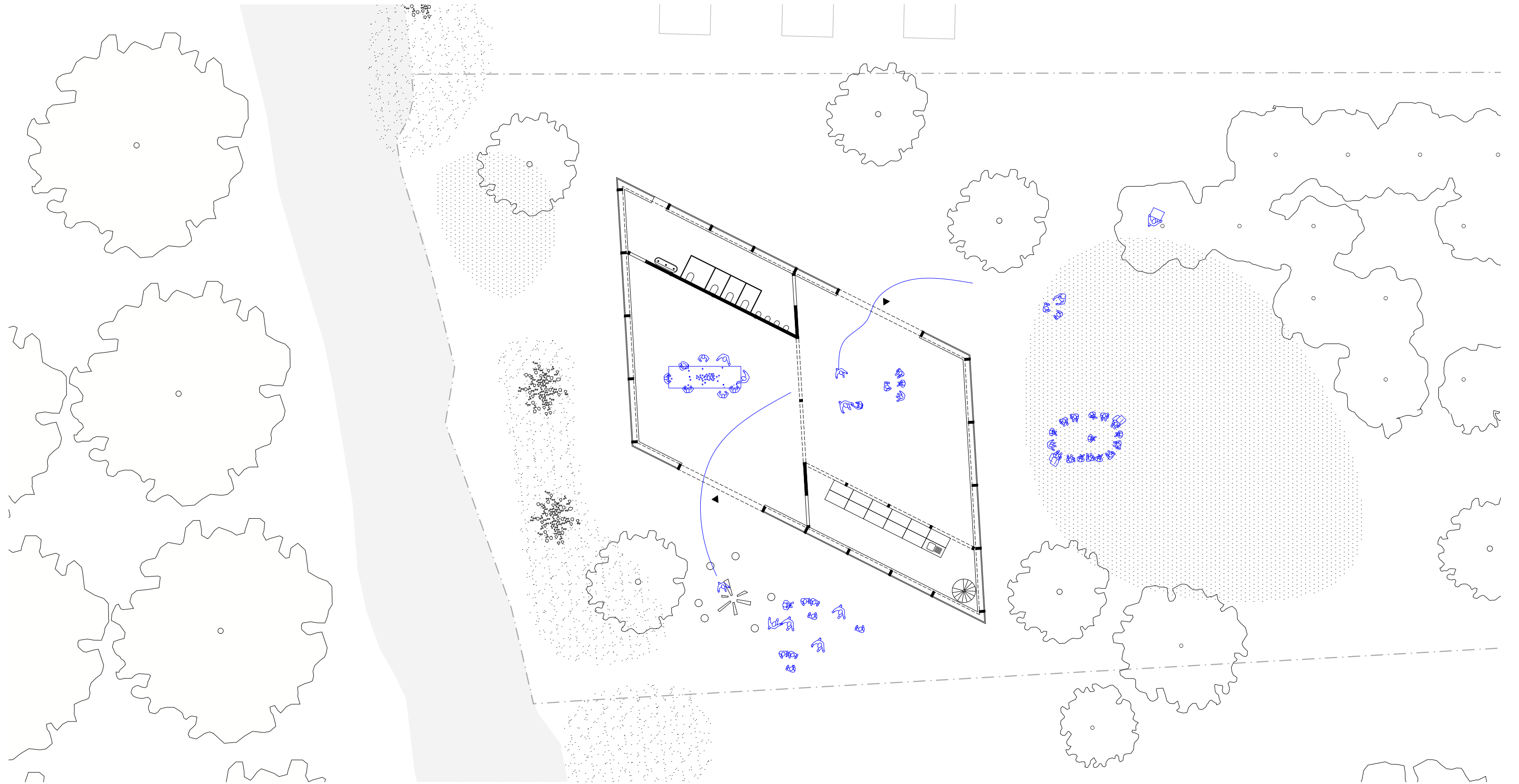
Een winteractiviteit: door in te zetten op twee grote zalen van 100 m² kunnen activiteiten parrallel plaatsvinden

4. Scenario's



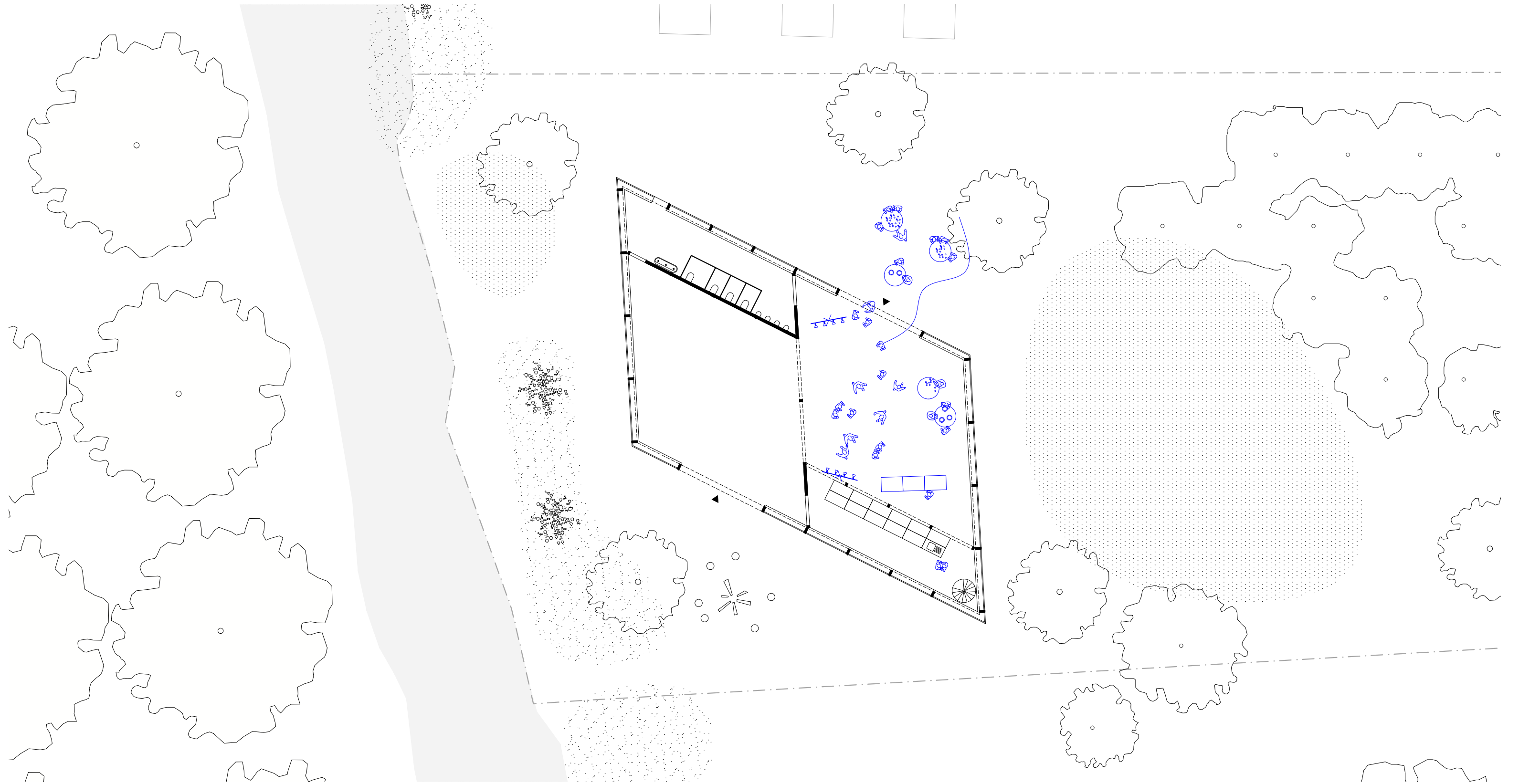
Een avond-activiteit voor XL en L: de meer private buitenruimte wordt ingezet voor een kampvuur, de lage zaal biedt een gezellig kader voor een film-avond

4. Scenario's



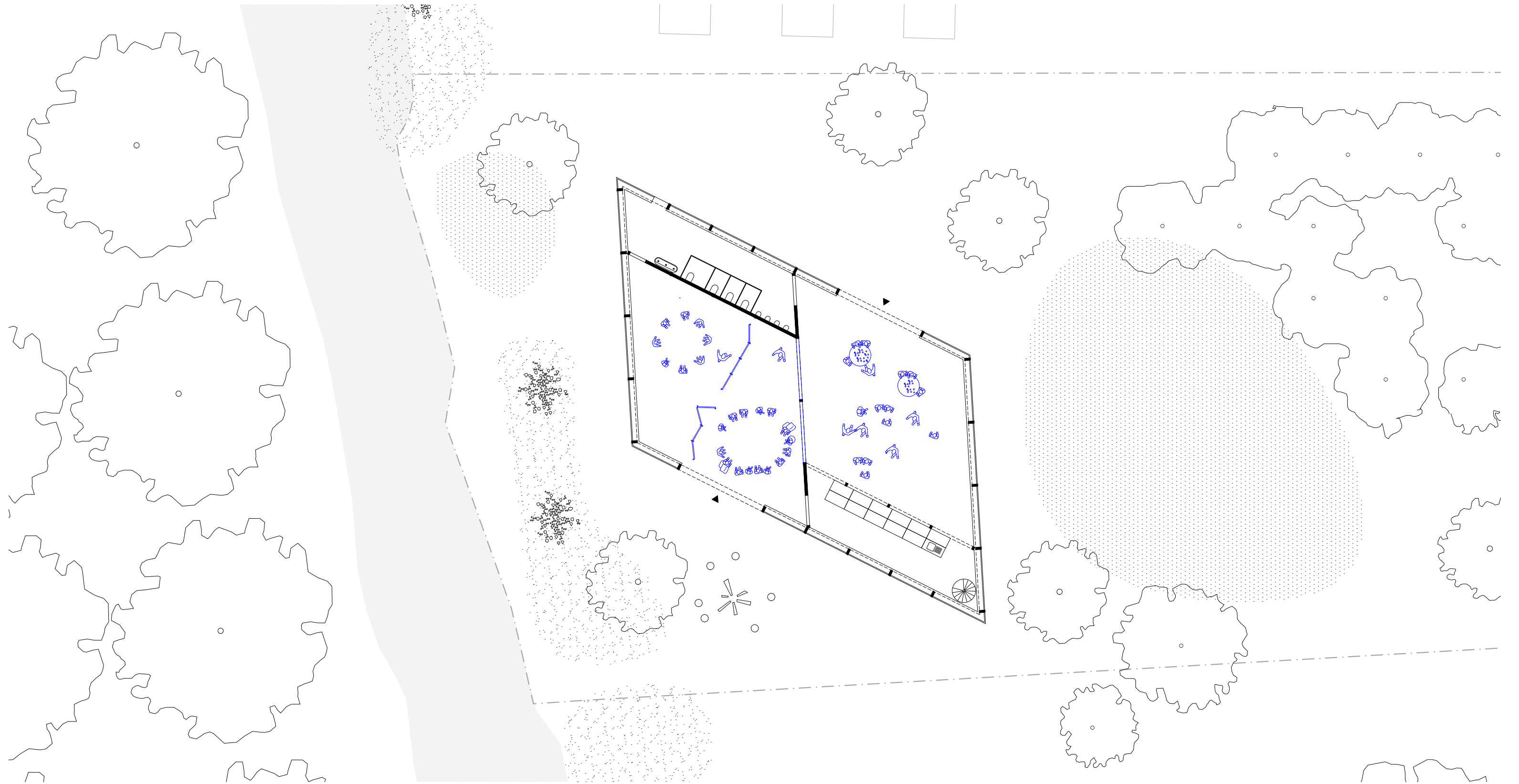
Een zomeractiviteit: het gebouw werkt als een overdekte buitenruimte

4. Scenario's



De speelhal doet dienst voor een bar-avond;

4. Scenario's



De paravent wordt ingezet om 3 groepen in de zalen te organiseren.

LEAGUE
ZOOM
ABSCIS